

國立高雄餐旅大學學生議會 會議記錄

第十三屆 1101 學期 暑期會期 第一次例行會議

時間：110 年 08 月 14 日（星期六）下午 20 時

地點：Google Meet (代碼 qpnnngxxaw)

主席：鄭議長羽荷

記錄：何湘君

出席者：鄭議長羽荷、何副議長亭霆、朱議員柏衡、池議員靜瓴、吳議員美青、宋議員雨宸、洪議員文棋、張議員安喆、張議員琇茹、陳議員文琇、陳議員亭君、曾議員珮芸、童議員宥維、黃議員子建、黃議員盈甄、黃議員致學、黃議員勝奕、楊議員沛勳、趙議員偉博、劉議員又妮、劉議員葦慈、蘇議員敏羽

列席者：黃會長奕杰、吳副會長怡昕、蔡副會長明瑄、行政中心幹部、提案人、何秘書長湘君、楊副秘書長紫喬

請假人員：張議員安喆、黃議員勝奕

缺席人員：無

壹、宣布開會（開會時間：20 時 01 分）

貳、主席致詞

各位議眾大家好，今天的議案較多，那在每個提案的詢問當中速度會稍微加快，那希望議員們有任何問題都可以直接提出，若需要時間的話也可以按下舉手鍵向主席告知，謝謝大家。

參、宣讀並認可議程

肆、報告及詢答事項

鄭議長羽荷：之前有請各召委派給議員們暑期的業務，那如果執行上有任何問題的話都可以詢問各召委，希望大家都可以在期限內完成負責之業務。

伍、討論事項

陸、前會遺留之事項

柒、提案討論

【提案一】 茲提出「國立高雄餐旅大學 110 學年度第十六屆學生會經費暨八月部門行政費」，提請審議。

討論及質詢：

鄭議長羽荷：這裡先請行政中心提案人做個簡單的說明，在場議眾有無異議，若無我們請副會長怡昕為我們做提案說明。

吳副會長怡昕：主席、各位議眾大家好，我是第十六屆行政副會長怡昕，今天提出八月行政部門費的部分是需要製作名片以及印章，名片是各長級在未來不管是可以當作與外校交流的資訊或是不同廠商們的參考聯繫訊息的輔助方式，那我們這邊會製作三長以及九位處部長共十二位的名片，印章則是在任何行政中心作業上的簽署證明憑據，除了十二位長級的印章外還會有財務部及會計處各部員的印章，因為未來他們會有許多財物相關的報表或是收據簽收文件需要核章，那目前財務部及會計處各有一位處部員所以總共會製作十四位的印章，以上是八月部門行政費的說明，詳細的金額都在附件一的細項預算中再請議員們供參，謝謝。

鄭議長羽荷：那針對此提案議眾有無任何正反意見或動議要提出？若無的話，針對「國立高雄餐旅大學 110 學年度第十六屆學生會經費暨八月部門行政費」，採線上投票決過半決。

決議：贊成 18 票 反對 0 票 通過

【提案二】 茲提出「國立高雄餐旅大學 110 學年度第十六屆學生會經費暨郵資費」，提請審議。

討論及質詢：

鄭議長羽荷：這裡先請行政中心提案人做個簡單的說明，在場議眾有無異議，若無我們請會長奕杰為我們做提案說明。

黃會長奕杰：主席、各位議眾大家好，我是第十六屆學生會會長黃奕杰，此提案是新生資料包的郵資費，那郵資費是歷年都會列入預算的一部份，新生資料包的內容主要是新生的行前通知單、學生會傳達的一些訊息以及結合十四系科學程學位的相關資料，最後會交由郵局做寄送，以上。

鄭議長羽荷：那針對此提案議眾有無任何正反意見或動議要提出？若無的話，針對「國立高雄餐旅大學 110 學年度第十六屆學生會經費暨郵資費」，採線上投票決過半決。

決議：贊成 19 票 反對 0 票 通過

【提案三】 茲提出「國立高雄餐旅大學 110 學年度第十六屆學生會經費暨返鄉專車」，提請審議。

討論及質詢：

鄭議長羽荷：這裡先請行政中心提案人做個簡單的說明，在場議眾有無異議，若無我們請提案人若姍為我們做提案說明。

徐公關部員若姍：主席、各位議員你們好，我是公關部員徐若姍，也是這次返鄉專車的總召，這次返鄉專車主要是提供給剛入學的新生，可能會不太清楚高雄大眾交通運輸的路線，所以返鄉專車提供一個直達車的方案，讓購票的同學可以回家與家人一起過節，也藉此提升學生會的形象，那細項預算可以參閱附件一，這次總共有 6 台車，分別為直達台北車站一輛、直達桃園火車站兩輛、直達台中火車站兩輛，最後是中間停靠台南火車站再抵達台中朝馬站一輛，以上。

何副議長亭霆：本席想詢問三家報價單是統聯最為優惠，那最後廠商的選擇為什麼是選擇瑋鑫而不是統聯呢？

徐公關部員若姍：這邊回答議員的問題，本次跟瑋鑫合作是因為學校有規定派來的遊覽車的車齡必須要在五年內，可是在詢問廠商時，統聯有備註沒有辦法指定車齡，那這樣會不符合學校規範，所以我們才會選擇第二報價便宜的瑋鑫。

何副議長亭霆：了解，謝謝。

鄭議長羽荷：那針對此提案議眾有無任何正反意見或動議要提出？若無的話，針對「國立高雄餐旅大學 110 學年度第十六屆學生會經費暨返鄉專車」，採線上投票決過半決。

決議：贊成 16 票 反對 0 票 通過

【提案四】茲提出「國立高雄餐旅大學 110 學年度第十六屆學生會經費暨特支費」，提請審議。

討論及質詢：

鄭議長羽荷：這裡先請行政中心提案人做個簡單的說明，在場議眾有無異議，若無我們請會長奕杰為我們做提案說明。

黃會長奕杰：本特支費主要是用於新生資料包上的標籤貼紙，上面會有新生的名字及地址，以往的話是會先影印下來再使用雙面膠黏貼，可是作業時間就會拉長至一個禮拜至兩個禮拜，那從十四屆開始就開始使用電腦標籤貼紙，除了快速之外也方便作業，共 8 份每份是 100 元，金額總共 800 元，以上。

何副議長亭霆：本席想詢問，在細項預算中有提到一份是 240 張有 8 份，這樣是 1920 張，那在剛剛的郵資費有提到新生只有 1600 人，是否買 7 包就足夠了呢？

黃會長奕杰：謝謝議員提問，這邊多一份主要是因為在列印當中難免會出現跑版或者是新生需要更換地址的需求，所以有多估一份作為備用。

何副議長亭霆：了解了，謝謝。

鄭議長羽荷：那針對此提案議眾有無任何正反意見或動議要提出？若無的話，針對「國立高雄餐旅大學 110 學年度第十六屆學生會經費暨特支費」，採線上投票決過半決。

決議：贊成 17 票 反對 0 票 通過

【提案五】茲提出「國立高雄餐旅大學 110 學年度第十六屆學生會經費暨 3C 電子器材購置費」，提請審議。

討論及質詢：

鄭議長羽荷：這裡先請行政中心提案人做個簡單的說明，在場議眾有無異議，若無我們請提案人安棋為我們做提案說明。

呂新聞部長安棋：主席、各位議眾好，我是這次提案人學生會新聞部長呂安棋，這次提案主要購買兩樣商品，一個是無線收音麥克風另一個是硬碟，那無線麥克風是用來活動時或者是拍影片的時候可以進行收音用，像是與校長有約、學權日等等的街訪影片都可以拿來做使用，會選用 Saramonic 是因為他是知名品牌，那他有一對二式的耳機可以防止採訪時麥克風傳遞頻率過高的情況發生，第二個的硬碟適用於儲存十六屆的所有資料，選用的是創見的 2.5 吋 Type-C 行動硬碟，除了輕薄好攜帶之外在上傳較大的檔案時速度快速可以提高工作效率，以上為此次的提案說明，詳細資訊請詳閱附件一，謝謝。

鄭議長羽荷：那針對此提案議眾有無任何正反意見或動議要提出？若無的話，針對「國立高雄餐旅大學 110 學年度第十六屆學生會經費暨 3C 電子器材購置費」，採線上投票決過半決。

決議：贊成 17 票 反對 0 票 通過

【提案六】茲提出「國立高雄餐旅大學 110 學年度第十六屆學生會經費暨 官方網站維護費」，提請審議。

討論及質詢：

鄭議長羽荷：這裡先請行政中心提案人做個簡單的說明，在場議眾有無異議，若無我們請提案人美玉為我們做提案說明。

呂財務部長美玉：主席、各位議眾大家好，我是學生會財務部長呂美玉，本次提案單為學生會官方網站新增租借系統，雖然十五屆已提案過，但還是想讓同學可以使用更完善的租借系統，我們新增了使用有照片的器材租借清單頁面，讓同學們可以一目了然也知道該器材的租借狀況，此外，這次也有新增可以保障同學租借權益的法規，以上為這次提案單內容，更詳細的資訊煩請議員們幫我詳讀附件二，

謝謝。

鄭議長羽荷：那針對此提案議眾有無任何正反意見或動議要提出？若無的話，針對「國立高雄餐旅大學 110 學年度第十六屆學生會經費暨官方網站維護費」，採線上投票決過半決。

決議：贊成 17 票 反對 0 票 通過

捌、臨時動議

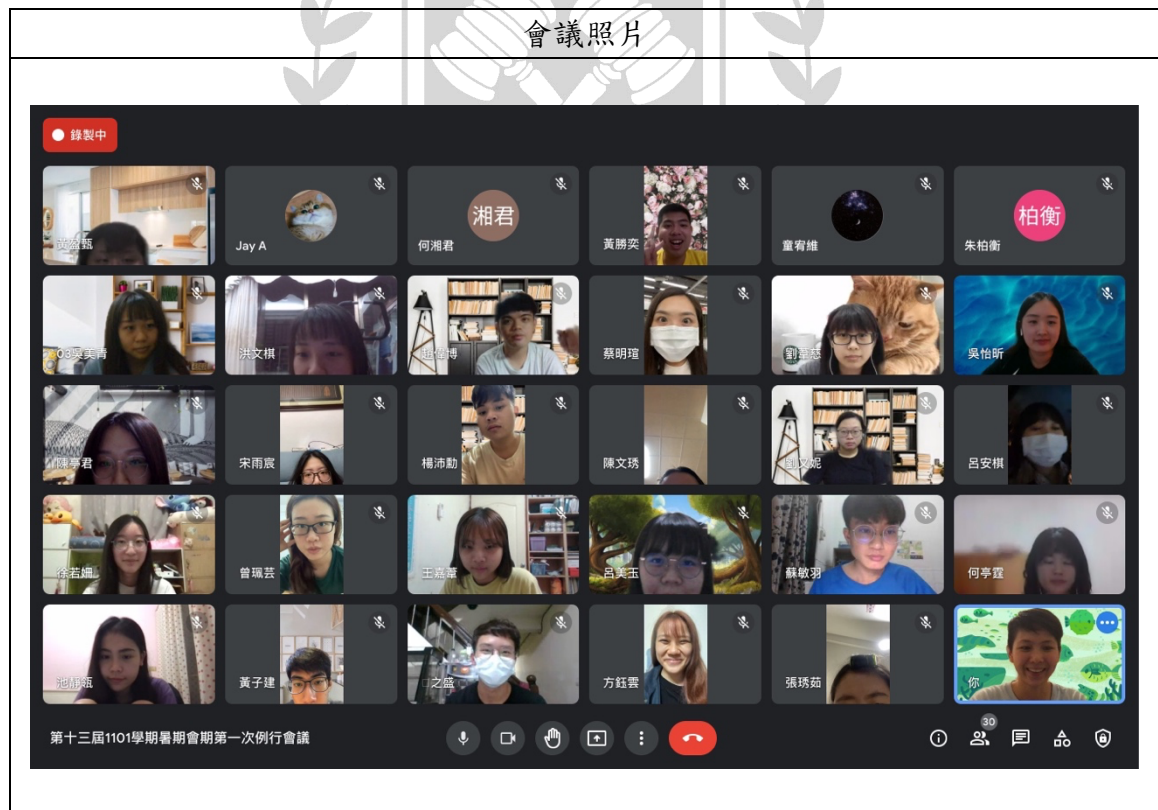
玖、聲明與補述

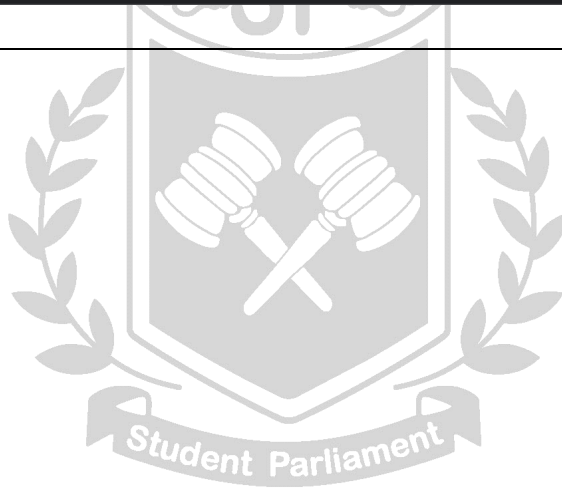
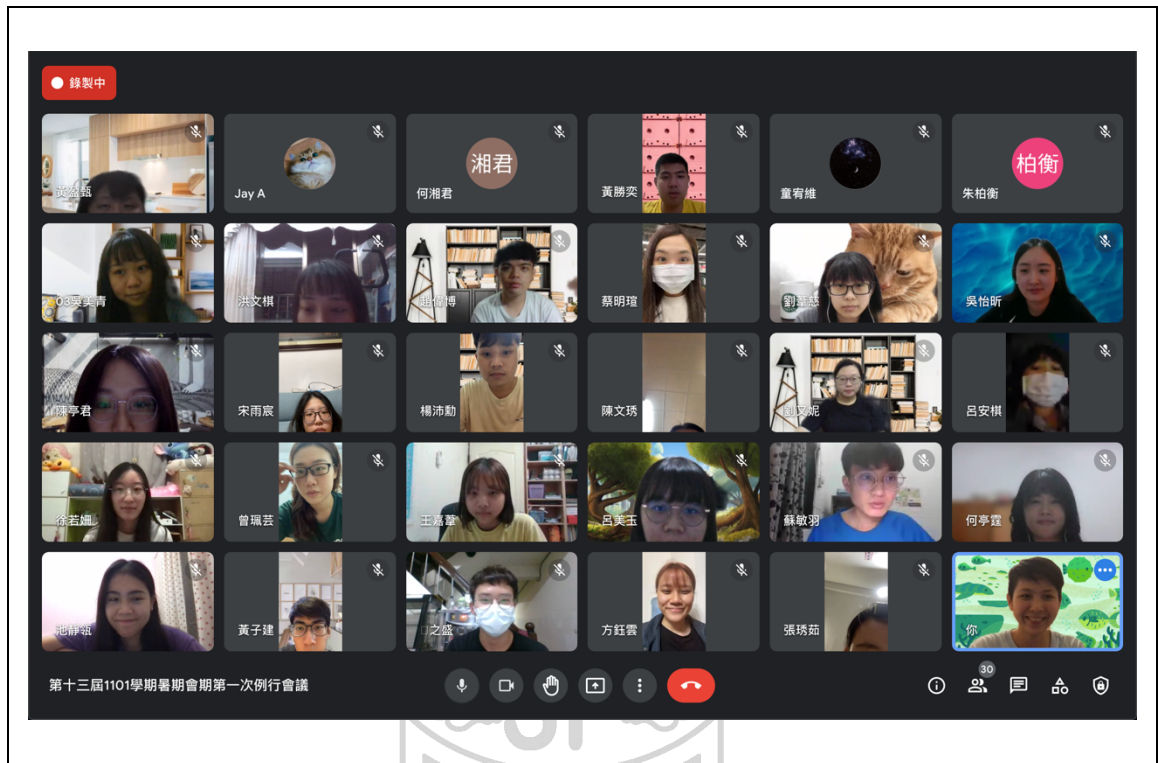
壹拾、主席結論

謝謝各位議眾的參與，今天應該會是我們在線上最後一次的例行會議，期待開學後跟大家實體開會，未來再煩請各位在會前可以先幫我詳閱提案單，若有任何問題都可以在會議上提出發問。

壹拾壹、散會（結束時間：20 時 29 分）

會議照片





NKUHT